



# 足立区議会だより

発行/足立区議会 ☎(3880)5996(直通)  
ホームページ <http://www.gikai-adachi.jp> No. 213

## 第4回 定例会

70  
古紙配合率70%  
再生紙を使用しています



江戸消防記念会によるはしご乗り

### 平成17年第4回定例会 会議のあらまし

平成17年第4回定例会は、12月1日から12月16日までの16日間で開会しました。  
今定例会では、区長から提出された平成17年度足立区一般会計補正予算案など議案58件、報告1件、議員提出議案4件及び区民のみなさんから提出された請願・陳情について審議しました。  
結果については、本文記載のとおりです。

#### 平成17年度補正予算

区長提出議案平成17年度一般会計補正予算(第3号・第4号)、国民健康保険特別会計補正予算(第1号)、介護保険特別会計補正予算(第2号)、老人保健医療特別会計(第1号)の4会計補正予算案は、原案のとおり可決しました。

#### その他の区長提出議案

その他の区長提出議案53件は原案のとおり可決しました。(全議案は6頁に掲載)

#### 議員提出議案

今定例会では、「都市計画税及び固定資産税の軽減措置の継続を求める意見書」、「構造計算書偽装問題の全容解明と再発防止等を求める意見書」、「改造工アガン対策の強化を求める意見書」、「子育て支援策の充実を求める意見書」を、全会一致で可決し、意見書は、関係機関に提出しました。

(意見書の要旨は8頁に掲載)

#### 請願・陳情を審査

区民のみなさんから提出された請願・陳情36件は、採択4件、不採択5件、撤回3件で、他24件については、継続して審査することとしました。

#### 都区財政調整主要5課題の早期解決を求め緊急要請を行う!

1月10日に、新井ひでお足立区議会議長をはじめ、墨田区、江東区、葛飾区、江戸川区の特別区議会議長会第5ブロックの各議長は、都区財政調整主要5課題の早期解決を求め、東京都知事と東京都議会正・副議長に対し緊急要請を行いました。今後、区民の皆様のご理解とご協力をお願いいたします。



川島忠一都議会議長(右)に要望書を手渡す新井ひでお議長

#### 主な内容

区政を問う(各会派代表・一般質問)……………	2頁
議決結果・報告……………	6頁
みなさんからの請願・陳情……………	6頁
区立湯河原区民保養所の契約事務等に関する調査特別委員会からの調査報告……………	7頁
意見の分かれた案件……………	7頁
本会議ビデオの有償提供……………	7頁
あなたも傍聴してみませんか……………	7頁
今定例会で可決した意見書(要旨)……………	8頁
平成17年中に当区に視察来訪した全国の議会一覧……………	8頁

議員(候補者等を含む。)からの寄付は、公職選挙法により、議員資格剥奪の罰則をも以って禁止されています。  
たとえば、お祭り・運動会・親睦旅行会・会合等の行事や、入学式・卒業式の行事に対し、寄付・お祝い・差し入れ等を行うことが禁じられています。  
また、個人に対しても、お祝い金(入学・卒業等)・贈り物(お歳暮・中元等)をすることも禁じられています。  
なお、例外的に罰せられない行為として、議員本人が持参する結婚式のお祝い・香典があります。区民の皆様のご協力を宜しくお願い申し上げます。

# 問

## 代表・一般質問を平成17年12月1日・2日・5日に開会した第4回定例会本会議で行いました。

### 代表・一般質問

議案の審議に先立ち、各会派を代表する10名の議員が、区政全般について質問を行い、区政執行に当たる区長をはじめ執行機関の考えを尋ねました。

以下、その一部を掲載します。

## 足立区議会自由民主党



藤沼 壮次 議員

市場化テストについて

【問】現在、耐震強度の偽装が問題になっている。民間確認検査機関のさまざまな審査に見られるように市場化テストや外部化によって、民間が業務を担う場合、その業務が正しく執行されているのか、行政からの監視や指導体制が特に重要となると思うが、区の考えを伺う。

【答】市場化テストに限らず業務を外部化する場合には、適正な執行を確保するための事前審査や資格要件、選考手続き、情報の開示や報告、評価といった仕組みが必要となる。これらの点についても市場化テスト推進委員会の中で具体的な検討を進めていく。

【問】湯河原区民保養所の業務委託契約を巡る事件を踏まえてコンプライアンス推進計画案がまとめられた。この計画案では、入札・契約制度の見直しその他、職員の倫理規範、監視体制についても検討されているが、仕組みやルールをいかに整備しても、それが十分機能しなければ再び同じような事件が起こらないとも限らない。

【答】事件を重く受け止め、区

民の皆様からの信頼を一刻も早く回復するよう、全力で取り組む決意をした。計画を作るだけでなく、しっかりと実践することが重要と考え、担当組織を設置し、コンプライアンスの推進を図っていく。これを機に職員の高度な公務員倫理を確立し、区政の透明度を高め、誠実で公正な区政運営に努める決意である。提言・要望等の記録と公表制度の創設について

【問】議員等の公職者からの提言・要望等を記録し、公表の対象とするのは、不正な働きかけを防止し、汚職を防止することに大きな期待が出来る。しかし、一方では、区に対する有益な提言をも抑制してしまうことも危惧される。こうした危惧の念を生じさせないような運用が必要と思うが、どうか。

【答】提言・要望等を記録し、公表の対象とするのは、提言等を区政に適切に反映させることと、透明性を高めることが目的である。特に、不正行為の防止に重点を置き、実効性の高い仕組みとなるようにしたい。運用にあたっては、区にとって有益な提言等を抑制することのないよう、個人情報扱いの扱いを慎重にするなど適切な運用をしていく。

「竹ノ塚駅付近道路・鉄道立体化検討会」について

【問】竹ノ塚駅南側の踏切で発生した痛ましい事故の記憶は今なお消えない。事故後の緊急対策として、踏切を手動式から自動式に切り替える等の改善がされ、また、平成18年3月には、歩道橋の開設が予定されており、これらの対策によって、安全性の向上が図られることは歓迎すべきことである。

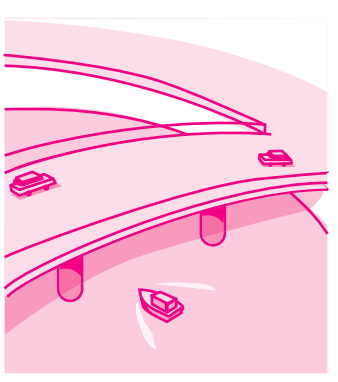
区民、議会及び区の3者による鉄道高架化促進連絡協議会を結成し高架化に取り組んでいるが、国も参加した「竹ノ塚駅付近道路・鉄道立体化検討会」の進捗状況と今後の見通しについて伺う。

【答】平成18年早々に検討会を開催し、立体化の方法の整理を行う予定である。平成18年度は、国費を導入した連続立体交差事業調査を効果的に行っていく。今後とも事業決定までの検討期間を1年でも短縮するよう全力を尽くしていく。

つくばエクスプレス六町駅開業に伴う綾瀬川架橋について

【問】当初の計画では東京メトロ綾瀬車両基地のトンネル工事と綾瀬川架橋は、一体的に施工していくとのことだったが、中期財政計画に綾瀬川架橋については計上されていない。現在予定されている着工時期と完成時期の見込みについてどのように考えているのか伺う。

【答】六町土地地区画整理事業の換地計画が定まらないことから、橋台や取付道路の用地確保の見



通しが立たず、中期財政計画に計上することが出来なかった。今後は、補助258号綾瀬車両基地の東西取付道路の工事と平野地区の収用手続き工事の完成目標である平成20年度を節目として、六町土地地区画整理事業とのすり合わせや財政面での調整を行い、着工時期を決めていきたい。

千住地区の浸水対策について

【問】千住地区は、突発的な夕立程度でも道路冠水、床上・床下浸水が毎年のように発生している。とりあえず暫定貯留管を整備して対応しているが、根本的な解決には千住閘屋ポンプ所を最優先で整備すべきである。現在での、千住閘屋ポンプ所の整備計画はどのような状況になっているのか伺う。

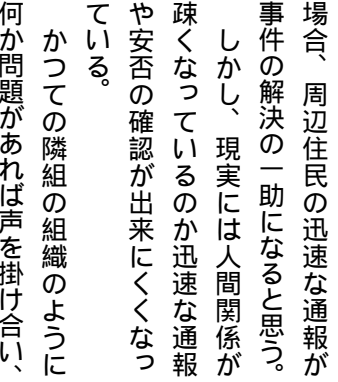
【答】東京都下水道局では、雨水整備クイックプランを策定し、暫定貯留管等の整備により被害の軽減に努めている。これまでも都に対し強く整備を要請してきたが、財政上の理由と地元調整での未解決な課題もあり、具体的なスケジュールについては明快な回答を得られていない。声を掛け合い助け合う連携システムづくりについて

【問】近所で何か異常があった場合、周辺住民の迅速な通報が事件の解決の一助になると思う。しかし、現実には人間関係が疎くなっているのか迅速な通報や安否の確認が出来にくくなっている。

かつての隣組の組織のように何か問題があれば声を掛け合い、助け合うようなシステムを作るべきと思うが、どうか。

【答】地域・近隣における「防

【問】防犯パトロールの拠点として交番を活用すると、警察との連携が円滑に図れ、メリットが大きいのではないかと。防犯パトロールの拠点に交番や住区センターを活用してはどうか伺う。



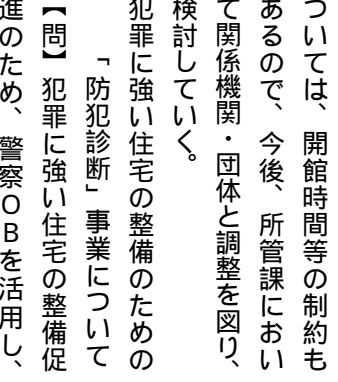
【答】「開かれた学校づくり協議会」、PTAや地域で組織している防犯パトロール隊などの協力を得ながら、地域ぐるみで学校の安全体制の整備を進めていく。

加藤 和明 議員

【問】防犯パトロールの拠点として交番を活用すると、警察との連携が円滑に図れ、メリットが大きいのではないかと。防犯パトロールの拠点に交番や住区センターを活用してはどうか伺う。

【答】防犯パトロールの拠点として交番を活用すると、警察との連携が円滑に図れ、メリットが大きいのではないかと。防犯パトロールの拠点に交番や住区センターを活用してはどうか伺う。

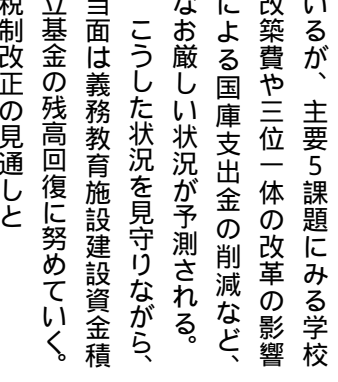
【問】防犯パトロールの拠点として交番を活用すると、警察との連携が円滑に図れ、メリットが大きいのではないかと。防犯パトロールの拠点に交番や住区センターを活用してはどうか伺う。



【問】防犯パトロールの拠点として交番を活用すると、警察との連携が円滑に図れ、メリットが大きいのではないかと。防犯パトロールの拠点に交番や住区センターを活用してはどうか伺う。

【答】防犯パトロールの拠点として交番を活用すると、警察との連携が円滑に図れ、メリットが大きいのではないかと。防犯パトロールの拠点に交番や住区センターを活用してはどうか伺う。

【問】平成18年度からの税制改正で、老年者控除の廃止、定率



【問】平成18年度からの税制改正で、老年者控除の廃止、定率

【答】「開かれた学校づくり協議会」、PTAや地域で組織している防犯パトロール隊などの協力を得ながら、地域ぐるみで学校の安全体制の整備を進めていく。

加藤 和明 議員

【問】防犯パトロールの拠点として交番を活用すると、警察との連携が円滑に図れ、メリットが大きいのではないかと。防犯パトロールの拠点に交番や住区センターを活用してはどうか伺う。

【答】防犯パトロールの拠点として交番を活用すると、警察との連携が円滑に図れ、メリットが大きいのではないかと。防犯パトロールの拠点に交番や住区センターを活用してはどうか伺う。

# 代表・一般質問

# 区政を



本会議の録画中継を  
区議会ホームページでご覧いただけます

ホームページ <http://www.gikai-adachi.jp>

減税の縮小等が行われる。更に平成19年度から住民税の一本化等も検討されている。

【問】人口減少社会に向けて税制改正の必要性は認めるが、微妙な判断を要すると思われる。区民や企業の所得状況を踏まえ、必要により、国に要望していく。区として、最良のタイミングがどうかの判断はつきかねるが、法律改正に則り条例改正を行っている。

区職員1千人削減計画実現の  
【問】中期財政計画策定の際、「10年間で1千人の区職員定数削減」を前提にしている。

この職員削減計画は、従来型の民間委託や労務系職員の退職不補充の延長では、達成出来ないと思われるが、計画達成のためにどのような方策を用意しているのか伺う。



【答】定数削減は、技能系の職員の退職不補充等で可能な限り取り組んできたが、今後は更なる工夫が必要と考える。具体的には、市場化テストや公民パートナーシップ(PPP)の考え方に基づく更なる外部化や協働の仕組みを検討する中で、事務事業を精査し、これに伴う職員定数の適正化に取り組んでいく。団塊の世代等、次世代の

地域活動家の育成について  
【問】「団塊の世代」が定年とともに、地域活動に参加して

れるかどうかは解らない。協働の相手方として成功事例に位置付けられている町会・自治会において、この先定年を迎える、いわゆる「団塊の世代」等次世代の地域活動家育成のために、区はどのような方策を考えているのか伺う。

【答】07年以降を、地域活動やNPOの人材を育成し、協働の担い手を支援していく好機と捉え、基本計画におけるリーダーシッププロジェクト推進事業として、来年度から3年をかけて「団塊世代の地域回帰推進事業」を実施していく。

市川 伯登 議員

人自身の負担も生じる。都の支援により、社会福祉法人の負担が減り、23区が統一的サービスを提供できるよう、特別区厚生部長会・障害福祉課長会で検討していく。

【問】障害者自立支援法は、障害者の就労を推進する内容もある。区は障害者の就労に、どのような考えに基づき、どのような成果を上げているのか伺う。

【答】障害福祉センターに「雇用支援室」を設置し、ハローワーク等と協力し、就労を希望する人や現在就労している人及び障害者を雇用している事業所の支援に努めてきた。また、センターの「就労促進訓練室」を一般就労への移行を目指す訓練事業と位置づけ、「雇用支援室」との連携により、16年度は76人を一般就労に結びつけ都内でもトップの実績を上げている。

小・中一貫教育実施について  
【問】来年度、区は小・中一貫教育を導入する。小学校から中学校への段差を減らし、子どもたちがスムーズに中学に移行できるようにすべきである。ハード面の配慮と特に小・中学校との交流に、どのような配慮をするのか伺う。


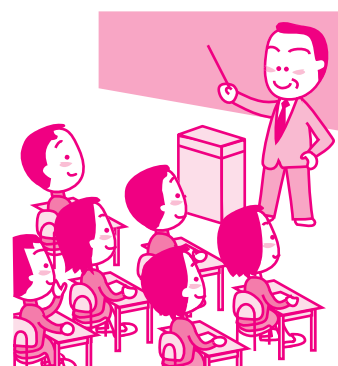
【答】小学校と中学校の段差を解消して滑らかな接続を図るといふ小・中一貫教育の目的に鑑み、9年間を通じたカリキュラムの下、教科担任制や合同授業等の教育プログラムを工夫していく。交流については、運動会や学芸会等の学校行事をはじめとした幅広い異年齢集団の活動を進め、また、施設面では異なる学年の児童・生徒が交流でき

るスペースなど検討していく。

不登校対策について  
【問】小学6年生と中学1年生の不登校生徒数を伺う。

小・中一貫教育も不登校対策の一つの方法と考えるが、どうか。この数字を減らすべきである

明石 幸子 議員

## 足立区議会公明党

【問】平成16年度は、小学6年生は29名、中学1年生は95名である。原因として、小学校から中学校への移行期が大きな要素と考える。9年間の一貫した教育プログラムによって、小・中の教員が一体となり、子どもを育てていくことは、不登校対策として大きな効果が期待できる。不登校を減らすには、小学校段階での予防策が重要で、家庭訪問などの個別対応の充実やスクールカウンセラーの配置も不登校対策検討委員会で検討している。


【問】東京芸術センターに「黒澤明シネマシティ」が入所する。「クロサワ」は世界に通用するブランドである。これを活用し、「映画の足立」となるよう区内産業振興や観光の名所として支援していくべきと考える。そのため、オープン式典にはマスコミを活用し、「あだち産業芸術プラザ」を観光・産業の拠点として広く世界に宣伝するべきと思うが、区の見解を伺う。

【答】「黒澤明シネマシティ」は著名なブランドであり、是非活用を図っていきたいと考えている。映画まつり等のイベントや区内撮影場所の提供、東京芸術大学との連携による映画づくり等の提案を考えており、「黒澤明シネマシティ」から新しい産業が育つことを期待している。また、観光の名所として、日本はもとより世界へ情報発信できるように支援していく。

【問】認可保育所は所得により保育料が決定するが、認定保育所の保育料は一律である。これでは低所得層の負担が増加し、認可保育所との料金格差は大きくなる。認定保育所の保護者に対する支援を早急に実施するべきと思うが、区の見解を伺う。

【答】認可保育所と認可外保育所の保育料負担に格差があることは十分認識している。

認定保育所は待機児童対策の



重要な施策として、開設を積極的に進めている。利用者助成制度については、財源確保も含めて創設について検討していく。女性の視点の災害対策について

【問】防災基本計画の修正で防災・災害復興における女性の視点の重要性が盛り込まれた。新潟県中越地震では日中の避難所は大半が高齢者や女性・子どもだが、支援スタッフは男性が大半だった。女性の視点で見直すことにより、男性と違う視点から避難所生活の向上ができる

【答】平成17年7月に中央防災会議が修正した防災基本計画では、男女のニーズの違いに配慮した避難対策を進め、避難生活の環境の充実を求めている。

【問】区も避難所でのプライバシー確保等、女性に配慮した環境整備を更に進める必要性を認識している。今後、避難所運営会議等において女性の意見を反映させ、避難所運営マニュアルの見直し、備蓄物品の追加等、避難所の環境向上を図っていく。

また、応急対策から復旧、復興の各段階で、男女双方の視点に留意した見直しを進めていく。

【問】本の持つ魅力を十分に伝え、想像力が広がるような読み聞かせを行う「読み聞かせボランティア」の活躍は目覚ましいものがある。このボランティアを足立区読み聞かせ公認ボランティアとして顕彰し、中央図書館に掲示してはどうか。

【答】子どもの読書活動推進事業におけるボランティアの存在

は重要なものと承知している。従って、質問の趣旨を踏まえ、ボランティア活動の様子を積極的に紹介し、感謝の意を表するなどの取り組みを進めていく。



きしまてるい 議員

【問】現在、平野地区は都市計画道路補助258号線の道路整備と連動したまちづくりを推進しており、地元住民による「平野地区まちづくり協議会」も組織され、区と共に協働のまちづくりを推進している。

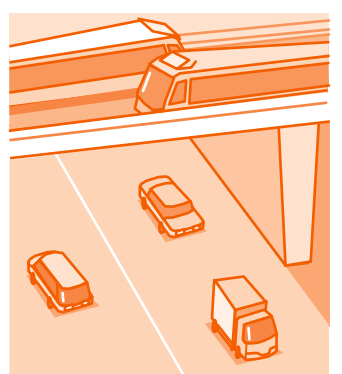
【答】平野地区における土地収用法手続は、平成17年6月2日に立入調査を実施した。現在、土地調査及び物件調査の作成作業を進めており、12月下旬に都取用委員会に申請を行う予定である。その後、平成19年1月頃に裁判が言い渡され、約半年後に土地の明渡し完了、道路工事に着手する。

【問】6月22日に国土交通省、事業者、東京都、足立区による「竹ノ塚駅付近道路・鉄道立体化検討会幹事会」が開催された。しかし、名称に「道路」という言葉があり不安を感じる。地元住民の要望に応える鉄道立体化事業計画となるよう不返転の決意でイニシアチブを發揮すべきと思うが、区の見解を伺う。

【答】道路を立体化する場合と鉄道を立体化する場合のそれぞれについて、事業費やまちづくり等の観点から多角的に比較し、最適な方法を選定するため、この名称となっている。

【問】生活習慣病対策として気軽に運動できるトレーニングセンターが区内に9箇所あるが、1箇所1日当たり18人程度の利用

【答】道路を立体化する場合と鉄道を立体化する場合のそれぞれについて、事業費やまちづくり等の観点から多角的に比較し、最適な方法を選定するため、この名称となっている。



【問】生活習慣病対策として気軽に運動できるトレーニングセンターが区内に9箇所あるが、1箇所1日当たり18人程度の利用

【答】現在、区独自の助成制度は無いが、区民には財団法人東京都公園協会の助成事業を紹介している。平成18年度は、緑被率の低い千住地区を重点地区に定めて、屋上緑化と壁面緑化を推進していく。全区的な助成制度については今後検討していく。

【問】電気事業者連合会の推計では、夏の「クールビズ」により、二酸化炭素の削減量は約46万トン、ほぼ100万世帯の1ヶ月分の排出量分の効果があった。しかし、温暖化防止対策として「ウォームビズ」がより期待されている。暖房時の室温を20度に設定すると、クールビズの

【問】電気事業者連合会の推計では、夏の「クールビズ」により、二酸化炭素の削減量は約46万トン、ほぼ100万世帯の1ヶ月分の排出量分の効果があった。しかし、温暖化防止対策として「ウォームビズ」がより期待されている。暖房時の室温を20度に設定すると、クールビズの

【問】電気事業者連合会の推計では、夏の「クールビズ」により、二酸化炭素の削減量は約46万トン、ほぼ100万世帯の1ヶ月分の排出量分の効果があった。しかし、温暖化防止対策として「ウォームビズ」がより期待されている。暖房時の室温を20度に設定すると、クールビズの

【問】電気事業者連合会の推計では、夏の「クールビズ」により、二酸化炭素の削減量は約46万トン、ほぼ100万世帯の1ヶ月分の排出量分の効果があった。しかし、温暖化防止対策として「ウォームビズ」がより期待されている。暖房時の室温を20度に設定すると、クールビズの

【問】電気事業者連合会の推計では、夏の「クールビズ」により、二酸化炭素の削減量は約46万トン、ほぼ100万世帯の1ヶ月分の排出量分の効果があった。しかし、温暖化防止対策として「ウォームビズ」がより期待されている。暖房時の室温を20度に設定すると、クールビズの

【問】電気事業者連合会の推計では、夏の「クールビズ」により、二酸化炭素の削減量は約46万トン、ほぼ100万世帯の1ヶ月分の排出量分の効果があった。しかし、温暖化防止対策として「ウォームビズ」がより期待されている。暖房時の室温を20度に設定すると、クールビズの

【問】電気事業者連合会の推計では、夏の「クールビズ」により、二酸化炭素の削減量は約46万トン、ほぼ100万世帯の1ヶ月分の排出量分の効果があった。しかし、温暖化防止対策として「ウォームビズ」がより期待されている。暖房時の室温を20度に設定すると、クールビズの

【問】電気事業者連合会の推計では、夏の「クールビズ」により、二酸化炭素の削減量は約46万トン、ほぼ100万世帯の1ヶ月分の排出量分の効果があった。しかし、温暖化防止対策として「ウォームビズ」がより期待されている。暖房時の室温を20度に設定すると、クールビズの

【問】電気事業者連合会の推計では、夏の「クールビズ」により、二酸化炭素の削減量は約46万トン、ほぼ100万世帯の1ヶ月分の排出量分の効果があった。しかし、温暖化防止対策として「ウォームビズ」がより期待されている。暖房時の室温を20度に設定すると、クールビズの

【問】電気事業者連合会の推計では、夏の「クールビズ」により、二酸化炭素の削減量は約46万トン、ほぼ100万世帯の1ヶ月分の排出量分の効果があった。しかし、温暖化防止対策として「ウォームビズ」がより期待されている。暖房時の室温を20度に設定すると、クールビズの

【問】電気事業者連合会の推計では、夏の「クールビズ」により、二酸化炭素の削減量は約46万トン、ほぼ100万世帯の1ヶ月分の排出量分の効果があった。しかし、温暖化防止対策として「ウォームビズ」がより期待されている。暖房時の室温を20度に設定すると、クールビズの

【問】電気事業者連合会の推計では、夏の「クールビズ」により、二酸化炭素の削減量は約46万トン、ほぼ100万世帯の1ヶ月分の排出量分の効果があった。しかし、温暖化防止対策として「ウォームビズ」がより期待されている。暖房時の室温を20度に設定すると、クールビズの

【問】電気事業者連合会の推計では、夏の「クールビズ」により、二酸化炭素の削減量は約46万トン、ほぼ100万世帯の1ヶ月分の排出量分の効果があった。しかし、温暖化防止対策として「ウォームビズ」がより期待されている。暖房時の室温を20度に設定すると、クールビズの

【問】電気事業者連合会の推計では、夏の「クールビズ」により、二酸化炭素の削減量は約46万トン、ほぼ100万世帯の1ヶ月分の排出量分の効果があった。しかし、温暖化防止対策として「ウォームビズ」がより期待されている。暖房時の室温を20度に設定すると、クールビズの

【問】電気事業者連合会の推計では、夏の「クールビズ」により、二酸化炭素の削減量は約46万トン、ほぼ100万世帯の1ヶ月分の排出量分の効果があった。しかし、温暖化防止対策として「ウォームビズ」がより期待されている。暖房時の室温を20度に設定すると、クールビズの

【問】電気事業者連合会の推計では、夏の「クールビズ」により、二酸化炭素の削減量は約46万トン、ほぼ100万世帯の1ヶ月分の排出量分の効果があった。しかし、温暖化防止対策として「ウォームビズ」がより期待されている。暖房時の室温を20度に設定すると、クールビズの

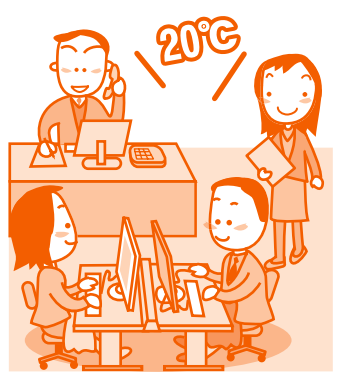
【問】電気事業者連合会の推計では、夏の「クールビズ」により、二酸化炭素の削減量は約46万トン、ほぼ100万世帯の1ヶ月分の排出量分の効果があった。しかし、温暖化防止対策として「ウォームビズ」がより期待されている。暖房時の室温を20度に設定すると、クールビズの

【問】電気事業者連合会の推計では、夏の「クールビズ」により、二酸化炭素の削減量は約46万トン、ほぼ100万世帯の1ヶ月分の排出量分の効果があった。しかし、温暖化防止対策として「ウォームビズ」がより期待されている。暖房時の室温を20度に設定すると、クールビズの

### 日本共産党足立区議団



三好 すみお 議員



【問】電気事業者連合会の推計では、夏の「クールビズ」により、二酸化炭素の削減量は約46万トン、ほぼ100万世帯の1ヶ月分の排出量分の効果があった。しかし、温暖化防止対策として「ウォームビズ」がより期待されている。暖房時の室温を20度に設定すると、クールビズの

【問】電気事業者連合会の推計では、夏の「クールビズ」により、二酸化炭素の削減量は約46万トン、ほぼ100万世帯の1ヶ月分の排出量分の効果があった。しかし、温暖化防止対策として「ウォームビズ」がより期待されている。暖房時の室温を20度に設定すると、クールビズの

【問】電気事業者連合会の推計では、夏の「クールビズ」により、二酸化炭素の削減量は約46万トン、ほぼ100万世帯の1ヶ月分の排出量分の効果があった。しかし、温暖化防止対策として「ウォームビズ」がより期待されている。暖房時の室温を20度に設定すると、クールビズの

【問】電気事業者連合会の推計では、夏の「クールビズ」により、二酸化炭素の削減量は約46万トン、ほぼ100万世帯の1ヶ月分の排出量分の効果があった。しかし、温暖化防止対策として「ウォームビズ」がより期待されている。暖房時の室温を20度に設定すると、クールビズの

【問】電気事業者連合会の推計では、夏の「クールビズ」により、二酸化炭素の削減量は約46万トン、ほぼ100万世帯の1ヶ月分の排出量分の効果があった。しかし、温暖化防止対策として「ウォームビズ」がより期待されている。暖房時の室温を20度に設定すると、クールビズの

【問】電気事業者連合会の推計では、夏の「クールビズ」により、二酸化炭素の削減量は約46万トン、ほぼ100万世帯の1ヶ月分の排出量分の効果があった。しかし、温暖化防止対策として「ウォームビズ」がより期待されている。暖房時の室温を20度に設定すると、クールビズの

【問】電気事業者連合会の推計では、夏の「クールビズ」により、二酸化炭素の削減量は約46万トン、ほぼ100万世帯の1ヶ月分の排出量分の効果があった。しかし、温暖化防止対策として「ウォームビズ」がより期待されている。暖房時の室温を20度に設定すると、クールビズの

【問】電気事業者連合会の推計では、夏の「クールビズ」により、二酸化炭素の削減量は約46万トン、ほぼ100万世帯の1ヶ月分の排出量分の効果があった。しかし、温暖化防止対策として「ウォームビズ」がより期待されている。暖房時の室温を20度に設定すると、クールビズの

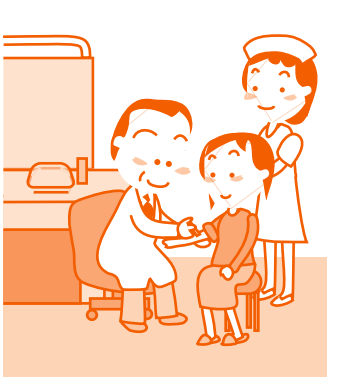
【問】電気事業者連合会の推計では、夏の「クールビズ」により、二酸化炭素の削減量は約46万トン、ほぼ100万世帯の1ヶ月分の排出量分の効果があった。しかし、温暖化防止対策として「ウォームビズ」がより期待されている。暖房時の室温を20度に設定すると、クールビズの

【問】電気事業者連合会の推計では、夏の「クールビズ」により、二酸化炭素の削減量は約46万トン、ほぼ100万世帯の1ヶ月分の排出量分の効果があった。しかし、温暖化防止対策として「ウォームビズ」がより期待されている。暖房時の室温を20度に設定すると、クールビズの

【問】電気事業者連合会の推計では、夏の「クールビズ」により、二酸化炭素の削減量は約46万トン、ほぼ100万世帯の1ヶ月分の排出量分の効果があった。しかし、温暖化防止対策として「ウォームビズ」がより期待されている。暖房時の室温を20度に設定すると、クールビズの

【問】電気事業者連合会の推計では、夏の「クールビズ」により、二酸化炭素の削減量は約46万トン、ほぼ100万世帯の1ヶ月分の排出量分の効果があった。しかし、温暖化防止対策として「ウォームビズ」がより期待されている。暖房時の室温を20度に設定すると、クールビズの

【問】電気事業者連合会の推計では、夏の「クールビズ」により、二酸化炭素の削減量は約46万トン、ほぼ100万世帯の1ヶ月分の排出量分の効果があった。しかし、温暖化防止対策として「ウォームビズ」がより期待されている。暖房時の室温を20度に設定すると、クールビズの





鈴木けんいち 議員

り都区財政調整交付金により手当てするとの説明を都から受けているので、サービスを落とすことはないと考えている。今後とも適切な子育て支援策の充実に努めていく。

介護保険料は値上げせず低所得者に配慮した細分化も行え

【問】区は次期介護保険料を、4千700円(基準額)へと1.46倍も値上げする試算基準額を示したが、区民はこのような負担増には耐えられない。値上げを抑え

区民負担軽減の立場から再算定し、あわせて、基準額(本人非課税)以下の低所得者に配慮する立場から保険料段階の細分化も行うべきと思うが、どうか。

また、税制改定で、実際には収入が増えないのに非課税から課税になり、保険料第2・第3段階から第4段階にあがってしま

まう高齢者が約1万4千人いる。こうした方々に何らかの救済策を講じるべきと思うが、どうか。

【答】保険料基準額及び階層区分の設定や、生計困難者対策、税制改正により影響を受ける方への激変緩和措置は、「足立区地域保健福祉推進協議会」に諮問している。答申を十分踏まえて対応していく。

障害者自立支援法による負担増から障害者を守る考えを示せ

また、区は国に対し、軽減措置等について要望してきた。区が引き続きこの立場であるならば、障害者の「真の自立」を保障する観点から、負担の軽減策を講じるべきと思うが、どうか。

【答】定率負担の導入に伴う負担増については、原則1割負担だが、様々な負担軽減のための減免措置が講じられるので、「定率負担導入で大きな負担増と自立を阻害しかねなくなる」ということはないと考えている。

区としての負担軽減策については、単独で実施することは財政状況等から難しいと考える。五反野駅にエレベーターの早期設置を

【問】区内で、1日の乗降客が5千人以上だがエレベーターが未設置なのは五反野駅を含めわずかである。同駅に早期にエレベーターを設置するよう対策を講じるべきと思うが、どうか。

【答】同駅のエレベーター設置については、鉄道事業者等と協議していく。

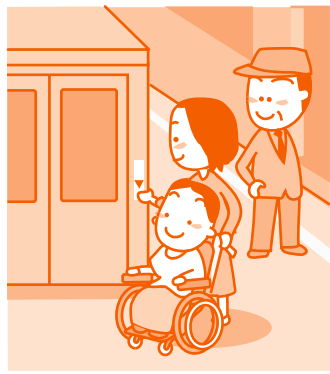
【問】区民に知らせなかつた政府の責任は極めて重大である。国が検討している救済策は被害補償額も低額で、救済の対象も狭め、企業の責任も曖昧である。アスベストの潜伏期間は非常に長いので、影響は今後現れる。実効性ある救済のための法整備と新たな被害の予防、対策を講じる自治体への十分な支援を国に求めるべきと思うが、どうか。

【答】国は各官庁において、様々な法整備を進めているが、いずれも検討段階であり、区の責務も明確になっていない。従って、今後の動向を注視しつつ必要となる要望をあげていきたい。

【問】土壌浄化について問う

【問】イトーヨーカドーが作成した環境アセスメント計画では、旧工場以外の地区について「計画地周辺に汚染が危惧される恐れは少ない」と実情から乖離した報告を行っている。

更に、旧工場用地部分では、有機化合物が環境基準の10倍を超える地区もあつたにも拘らず、環境アセスメント計画では、「揮発性有機化合物の分解菌の活性化剤を混合し無害化する」と述べているだけであり、十分な説明責任を果たしていない。



ぬかが和子 議員

アスベスト被害の十分な

支援を国に求めよ

【問】一連のアスベスト問題で、70年代から危険性を知りながら、

庭ゴミの有料化」も盛り込まれている。しかし、どの自治体も有料化



足立区議会民主黨



秋山ひでとし 議員

今後の区政運営について

【問】平成17年の区政の流れを顧みると、あらゆる面でほころびが生じている。

湯河原あだち荘事件、株足立都市活性化センターの処理問題、新田土壌汚染等々の処理に力がそがれて、大きな足かせになっていると感じる。

財政的にも、財調依存体質から脱却できず、基本構想、基本計画どおりに区が立ち行くことができるのか心配だ。

区長は今後の区政運営の舵取りをどのように考えているのか。

【答】多くの課題を抱え、区政の転換点を迎えている今、区が抱える構造的課題等に真正面から取り組んだのが基本構想・基本計画である。課題を解決していくためには、これまでの行政手法にとらわれず、区民等との協働を進め、必要な改革を積極的に推進していく必要があると考えている。

後、1〜2年間は減量するが、その後は例外なく増量に転じており、不法投棄の増大も招く。区民に大きな負担ともなる家庭ゴミ収集の有料化はすべきではないと考えるが、どうか。

【答】有料化はゴミを出す全ての皆さんにご負担を頂くことから、ゴミ減量の最後の手段であり、当面リサイクルの更なる徹底を先行させるべきと考える。

【問】区は既に入札・契約制度の改革プランを示している。このプランに不足しているのは議員・関係者の口利きの排除の徹底、プロポーザル契約制度の見直しである。指定管理者選定も含めた徹底した制度の見直しと整備が必要だと思ふが、どうか。

【答】コンプライアンス推進計画(案)には、既に策定していた「入札・契約制度改革プラン」「プロポーザル方式実施基準」「指定管理者制度の基本的な考え方」を総合的に見直し、盛り込んだ。指定管理者制度は、選考スケジュール・選考基準の公表、区内事業者活用の際の評価加点基準の設定等の見直しを行った。

【問】同社については、我が党も早期の解散を求めているが、足立区からの総投入金額26億円が水泡に帰したことになるのか。

【答】同社は商店街におけるまちづくり事業の推進等に多大な

成果をあげている。しかし、旧本庁舎跡地における産業振興施設及びホテル計画等が政治的に方針転換されるなどし、事業採算が急激に悪化している。今後大きな収入源が見込めないため、会社の余力があるうちの解散が適切と判断した。区としては、これまでの成果と清算の原因を十分説明していきたいと考えている。

【問】区内のマンション居住者は、胸の詰まる思いで連日の報道を見聞きし、地震、生活の不安にさいなまれている。

信用が失墜した「指定確認検査機関」により審査し許可された物件への対応は、国と自治体を含めた協議機関を設置し対応することだが、具体的にどのような対策が考えられるのか。

【答】指定確認検査機関が確認処分した建築物については、国土交通省や都、関係区市で構成する「構造計算書偽装問題対策連絡協議会」で検討しているほか、特定行政庁としても効果的な対策がなされるよう、国への要望等を協議している。

「つくばエクスプレス」の乗降客数について

【問】足立区の期待と夢を乗せ、華々しく開業した「つくばエクスプレス」であるが、乗降客数が

【問】我が党の要望してきた外部監査が、昨年度から導入され、報告書が提出された。

そこで、この報告書を踏まえてどのような改善・改革がなされたのか伺う。あわせて、できるだけ早く区政全体に外部監査を導入できるよう、予算措置を講じるべきと考えるが、どうか。

【答】生涯学習振興公社では、損益計算書作成方法等について指摘を受け改善するとともに、公社の役割等を検討し、コスト削減などに繋げていく。

まちづくり公社では、公社会計処理等についての指摘により、規程を整備し、その運用を徹底した。今後は報告書を参考に、「住民と企業と行政の3者が協働して行うまちづくり」を公社として支援していく。

区政全般の包括外部監査については、包括外部監査人が専門的見地から、区政全般の中から監査の必要性の高い事項を選定している。今後とも監査委員監査との連携を深めながら外部監査を引き続き実施していく。



第4回 定例会

議決結果

補正予算

可決したものの

平成17年度足立区一般会計補正予算(第3号)

歳入歳出予算の総額に、歳入歳出それぞれ68億9千478万5千円を追加し、歳入歳出予算の総額をそれぞれ2千250億6千350万2千円とするほか、債務負担行為の追加、特別区債の追加をするもの(日本共産党足立区議団より)

平成17年度足立区国民健康保険特別会計補正予算(第1号)

歳入歳出予算の総額に、歳入歳出それぞれ22億1千264万3千円を追加し、歳入歳出予算の総額をそれぞれ741億7千184万6千円とするもの

平成17年度足立区介護保険特別会計補正予算(第2号)

債務負担行為の追加をするもの

平成17年度足立区老人保健医療特別会計補正予算(第1号)

歳入歳出予算の総額に、歳入歳出それぞれ8千389万8千円を追加し、歳入歳出予算の総額をそれぞれ452億704万4千円とするもの

平成17年度足立区一般会計補正予算(第4号)

歳入歳出予算の総額に、歳入歳出それぞれ11億4千万円を追加し、歳入歳出予算の総額をそれぞれ2千262億350万2千円とするもの

条例の制定

可決したものの

足立区産業振興ホール条例

産業振興ホールを設置するもの

足立区都市景観審議会条例

都市景観審議会を附属機関として設置するもの

足立区西新井三丁目地区地区計画の区域内における建築物の制限に関する条例

建築基準法の規定に基づく地区計画を実施するもの

条例の一部改正

可決したものの

足立区職員の特殊勤務手当に関する条例の一部を改正する条例

特殊勤務手当の一部を廃止するほか、額を改定するもの

防災の業務に従事した者の災害補償に関する条例の一部を改正する条例

水防法の改正に伴い、規定を整備するもの

足立区職員の給与に関する条例の一部を改正する条例

職員の給与を改定することともに、規定を整備するもの

足立区幼稚園教育職員の給与に関する条例の一部を改正する条例

幼稚園教育職員の給与を改定

するとともに、規定を整備するもの

足立区事務手数料条例の一部を改正する条例

足立区浄化槽清掃業の許可及び浄化槽保守点検業者の登録に関する条例の廃止に伴い、浄化槽清掃業の許可等に係る事務手数料を定めるもの

足立区立区民保養所条例の一部を改正する条例

単身での利用を可能とする

足立区廃棄物の処理及び再利用に関する条例の一部を改正する

一般廃棄物処理業の許可を廃棄物の処理及び清掃に関する法律に基づくものとするほか、規定を整備するもの

足立区創業支援施設条例の一部を改正する条例

千住一丁目創業支援館を設置するもの

足立区福祉施設指定管理者等選定審査会条例の一部を改正する

地域包括支援センターにおける事業者の選定審査を公正に行うもの

足立区立保育所条例の一部を改正する条例

南花畑保育園を廃止するもの

足立区立保育所における特別保育の実施に関する条例の一部を改正する条例

延長保育の時間枠を拡大するもの

足立区ひとり親家庭の医療費の助成に関する条例の一部を改正する条例

助成対象家庭の範囲と使用する

用語の整合性を確保するもの

足立区住宅改良助成条例の一部を改正する条例

助成要件を緩和するとともに、助成対象を拡大するもの

足立区竹ノ塚駅西口公共駐車場条例の一部を改正する条例

竹の塚公共駐車場を設置するもの

(日本共産党足立区議団より反対の立場から、足立区議会自由民主党より賛成の立場から討論あり)

足立区立小学校及び中学校の学校医、学校歯科医及び学校薬剤師の公務災害補償に関する条例の一部を改正する条例

公立学校の学校医、学校歯科医及び学校薬剤師の公務災害補償の基準を定める政令の改正に伴い、障害補償に係る等級を改定するとともに、規定を整備するもの

足立区こども科学館条例の一部を改正する条例

こども科学館展示室を廃止する

足立区青少年センター条例の一部を改正する条例

青少年センターを移転し、会議室等を廃止するとともに、規定を整備するもの

足立区浄化槽清掃業の許可及び浄化槽保守点検業者の登録に関する条例を廃止する条例

浄化槽清掃業の許可を浄化槽法に基づくものとするほか、浄

条例の廃止

可決したものの

足立区浄化槽清掃業の許可及び浄化槽保守点検業者の登録に関する条例を廃止する条例

浄化槽清掃業の許可を浄化槽法に基づくものとするほか、浄

化槽保守点検業者登録制度を廃止するもの

足立区立健康学園施設使用条例を廃止する条例

上総湊健康学園の廃止に伴い、学園施設の使用を終了するもの

請負契約

可決したものの

補助第258号線立体交差取付道路工事その1工事請負契約

契約金額 11億2千350万円

相手方 大成・興進 東京三田 建設共同企業体

契約方法 制限付一般競争入札

その他の議案

可決したものの

負担付き贈与にかかる財産の受け入れについて

東京都所有の土地の贈与を受け入れられるもの

債権の放棄について

債務者が当該債務を弁済することができると見込みがないため債権を放棄するもの

独立行政法人都市再生機構による東京都計画道路補助第138号線その3工区の工事施行に関する同意について

道路整備工事を独立行政法人都市再生機構が足立区に代わって施行することに同意するもの

訴えの提起について

公共溝渠と民有地の境界確定の訴えを提起するもの

足立区立校外施設の指定管理者

の指定について

足立区地域学習センターの指定管理者の指定について

足立区地域体育館の指定管理者の指定について

足立区温水プールの指定管理者の指定について

足立区立千寿本町小学校温水プールの指定管理者の指定について

足立区ポランテア施設の指定管理者の指定について

足立区立保育所の指定管理者の指定について

足立区立母子生活支援施設の指定管理者の指定について

足立区軽費老人ホームの指定管理者の指定について

足立区高齢者在宅サービスセンターの指定管理者の指定について

足立区知的障害者支援施設の指定管理者の指定について

足立区身体障害者更生支援施設の指定管理者の指定について

足立区身体障害者大谷田ホームの指定管理者の指定について

足立区立公園における公園施設の指定管理者の指定について

足立区立学童保育室の指定管理者の指定について

以上16議案は、各施設の指定管理者を指定するもの

損害賠償額の決定

グリーンパーク新綾瀬において、ごみ集積所備付けのごみコンテナを用いて清掃車へのごみ積み込み作業をしていたところ、相

手方所有のコンテナと清掃車の回転板との間に木片が挟まり、同コンテナの一部を破損した賠償の額8万8千725円の決定

ほか3件

請願陳情

みなさんからの

採択としたもの

都市計画税の軽減措置の継続につき意見書の提出を求める請願

小規模非住宅用地の固定資産税・都市計画税の減免措置の継続につき意見書の提出を求める請願

負担水準が65%を超える商業地等の税額軽減措置の継続につき意見書の提出を求める請願

介護老人福祉施設等への廃棄物処理費に関する請願

不採択としたもの

臨時職員などの公正な賃金等の確保に関する陳情

看板・ひさしなどの道路占用の徴収等についての陳情

(日本共産党足立区議団より不採択に反対の立場から、足立区議会自由民主党より不採択の立場から討論あり)

足立区立小・中学校で、30人以下の少人数学級を実施することを求める陳情

足立区の公立幼稚園・小・中学校で、30人以下の少人数学級の実現を求める請願

足立区内の学年単学級の中学校で、特例として30人学級を実施することを求める陳情

以上、請願・陳情の趣旨に沿

いかなる

報告

損害賠償額の決定

グリーンパーク新綾瀬において、ごみ集積所備付けのごみコンテナを用いて清掃車へのごみ積み込み作業をしていたところ、相

いかなる

### 区立湯河原区民保養所の契約事務等に関する調査特別委員会からの調査報告

本特別委員会は、区立湯河原区民保養所の契約事務等に関する調査研究について、調査する目的で設置し、調査終了に伴い、本特別委員会委員長より調査経過ならびに結果について報告がされました。

#### 調査事項

平成15年から平成16年における保養所委託事業者の変更経過に関する調査  
平成15年から平成16年における保養所委託事業者選定の審査経過に関する調査  
平成17年7月からの保養所委託事業者変更の内容に関する調査

#### 調査の経過

湯河原区民保養所に関する経緯及び今後の事業者選定について報告を受けました。詳細な事案経過を把握するため、当時の経緯がわかる資料や事案決定書等を提出することを執行機関に求め、公判の概要、コンプライ



調査報告を行う藤沼壮次委員長

#### 調査の結果

今回の事件の背景には、議員としての倫理の欠如、職員の法令遵守意識の脆弱性、問題解決に向けての執行機関の体制不備など様々な問題点がありました。今後このような事件を再発させないためにも、執行機関は問題点を改善し、策定されたコンプライアンス推進計画の検証に努め、実効性のあるものとして運用し、不正・不当な圧力に対して屈す

委員からは、公判の冒頭陳述と行政監察の相違のほか、守秘義務違反や議員と執行機関との関係、執行機関における情報共有体制などについて質問・要望が出されました。また、区民に対し、区が改革を行っていることをアピールする方策について委員から提案がされました。

#### 意見の分かれた案件

件名	会派名及び結果					結果
	自由民主党	立憲民主党	公明党	立憲民主党	日本共産党	
平成17年度足立区一般会計補正予算(第3号)					×	原案可決
足立区立保育所条例の一部を改正する条例					×	原案可決
足立区立保育所における特別保育の実施に関する条例の一部を改正する条例					×	原案可決
足立区竹ノ塚駅西口公共駐車場条例の一部を改正する条例					×	原案可決
足立区立健康学園施設使用条例を廃止する条例					×	原案可決
足立区地域学習センターの指定管理者の指定について					×	原案可決
足立区地域体育館の指定管理者の指定について					×	原案可決
足立区営運動場の指定管理者の指定について					×	原案可決
足立区温水プールの指定管理者の指定について					×	原案可決
足立区立千寿本町小学校温水プールの指定管理者の指定について					×	原案可決
足立区立公園における公園施設の指定管理者の指定について					×	原案可決

#### 特別区道路線の認定

所在地	延長(m)	幅員(m)
島根二丁目地内	10.60	9.64~13.95
関原二丁目地内	28.95	4.00~8.37
中川一丁目地内	91.56 27.96	7.00~8.00 7.00
西伊興四丁目地内	81.69 46.86 31.98	6.00 6.00 4.50
西竹の塚二丁目・竹の塚一丁目地内	123.60	1.40~4.40
花畑七丁目地内	76.55	5.00
東京都市計画事業六町四丁目付近土地区画整理事業地内	21,147.54	4.50~19.00

#### 特別区道路線の廃止

所在地	延長(m)	幅員(m)
島根二丁目地内	22.03	1.82
東京都市計画事業六町四丁目付近土地区画整理事業地内	12,968.85	1.82~10.50

#### 区管理通路路線の廃止

所在地	延長(m)	幅員(m)
東京都市計画事業六町四丁目付近土地区画整理事業地内	44.60	2.86~4.00

**お知らせ**  
平成18年第1回  
足立区議会定例会  
《会期》  
2月22日(水)から  
3月23日(木)

問合せ 区議会事務局議事係  
電話(3880)5797  
ホームページURL  
<http://www.gikai.adachi.jp>

ることのない組織としての体制を確立することを強く求めました。その体制確立の方法として、各会派から、執行機関は政策等の判断について必ず各会派の責任者を窓口として調整を行うこと、公益通報制度についてはより広く対応出来る様に検討すること、といった要望を頂きました。また、今後の保養所委託契約等の契約については、本特別委員会で議論を踏まえた上で適正に行うことも要望しました。最後に、私たち議員も、足立区議会議員の政治倫理に関する検討委員会において、議会の役割やあり方を改めて十分研究し、区議会として二度とこのような不祥事を起こすことがないよう自らを厳しく戒め、積極的にその具体策の検討を進めていきます。

#### 用語解説

市場化テスト(1) 国や地方公共団体等の「官」が独占してきた公共サービスに競争原理を導入し、より良いサービスを提供しようという発想で生まれた制度です。「官」と「民」が対等な立場で競争入札を行い、価格・質の両面で最も優れている方が落札するという仕組みです。

公民パートナーシップ(2) 「民間でできることは、できるだけ民間に任せよう」という原則に基づく、「公共サービスの民間開放」のことです。

土地収用法(3) 憲法では「財産権は、これを侵してはならない」と規定されています。

その事業等に最も適した創造力、技術力、経験などを持つ「設計者」を選ぶことです。

プロポーザル(5) 大規模な開発事業を行う場合、周辺の環境に与える影響を事業者が事前に調査を行い、予測及び評価を行うとともに、環境を守るための対策を検討し、事業の環境に与える影響を総合的に評価することです。

環境アセスメント(環境影響評価)(4) 大規模な開発事業を行う場合、周辺の環境に与える影響を事業者が事前に調査を行い、予測及び評価を行うとともに、環境を守るための対策を検討し、事業の環境に与える影響を総合的に評価することです。

#### 本会議のビデオを有償で提供します

足立区議会では、区民の皆様への情報提供の一環として、本会議を録画したビデオテープを有償で提供しております。

本会議1日分を1本のビデオテープに録画したものを1本200円で提供いたします。なお、郵送で請求の場合は郵送代金がかかります。お申し込み、お問い合わせは左記までお願いいたします。

問合せ  
区議会事務局調査係  
☎(3880)5996

#### あなたも傍聴してみませんか

本会議をはじめ、常任委員会、議会運営委員会、特別委員会はどなたでも傍聴できます。

#### 傍聴の受付について

傍聴の申込みは、開会予定時刻の1時間前から30分前まで、本庁舎中央館6階の区議会事務局で受け付けています。なお、定員を超えた場合は抽選を行い、定員に満たない場合は先着順に傍聴券をお渡しします。

傍聴券に住所・氏名を記入していただき、係員に提示し、本会議場、委員会室にお入りいただけます。お帰りの際には傍聴券を返却していただきますので、紛失されないようご注意ください。

会議日程表は本庁舎受付、区民事務所の窓口にて用意しております。なお、区議会ホームページにおいても掲載しております。不明な点がございましたら、お電話でご確認ください。

問合せ 区議会事務局議事係  
☎(3880)5797  
ホームページURL  
<http://www.gikai.adachi.jp>



# 今定例会で可決した

## 意見書(要旨)

今定例会で可決した意見書は次のとおりです。意見書は関係機関に送付いたしました。

### 都市計画税及び固定資産税の軽減措置の継続を求める意見書

我が国の景気は回復の兆しが見られると言われているが、経営基盤の脆弱な個人企業者及び中小零細企業者にとっては未だに深刻な経営環境であり、本格的な景気の回復には至っていない。

東京都が実施している「小規模住宅用地にかかる都市計画税の軽減措置」、「小規模非住宅用地に対する固定資産税・都市計画税の減免措置」及び「負担水準が65%を超える商業地等の固定資産税・都市計画税の軽減措置」は、個人企業者及び中小零細企業者にとって、事業の継続や経営内容の健全化への大きな力添えとなっている。

よって、足立区議会は東京都に対し、現在の景気状況における区民の税負担感に配慮し、次の事項を平成18年度以降も継続するよう強く求めるものである。

#### 記

- 1 小規模住宅用地にかかる都市計画税の軽減措置
- 2 小規模非住宅用地に対する



(内閣総理大臣・国土交通大臣あて)  
改造工アガン対策の強化を求める意見書

昨今、通行人や対向車両などに対して改造工アガンを発砲する事件が相次いで発生し、大きな社会問題となっている。



警察による取り締まり強化のみならず、関連する業界団体による自主規制の強化、販売店等への指導強化等、多角的、総合的な対策を講じて、改造工アガンによる事件の再発防止に全力を挙げるべきである。

よって、足立区議会は政府に対し、次の事項を実現するよう強く求めるものである。

#### 記

- 1 インターネットにおけるサイバーパトロールを徹底して、改造工アガン、改造用の部品の販売等について取り締まりを強化すること。
- 2 前項に関連して、プロバイダーやサイト運営者に対して、改造工アガンの出品や情報提供に関する自主規制を促すこと。
- 3 玩具としてアガンを扱っている業界団体に対して、改造防止のための自主規制等を行うよう求めること。
- 4 青少年への影響を考え、警察等から保護者等に対して、

(内閣総理大臣・経済産業大臣・国家公安委員会委員長あて)  
子育て支援策の充実を求める意見書

少子化対策が求められている今日、少子化への歯止めをかけることだけでなく、親たちが子育てをしやすい社会を実現し、子どもたちが健康で生き生きと輝く社会を実現するための視点が重要である。

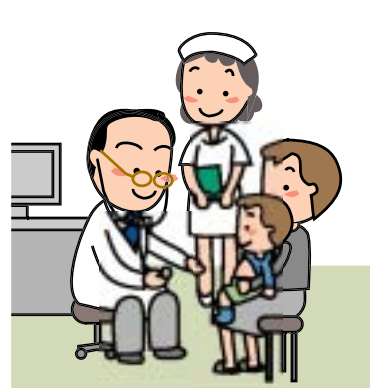
子育ては、今や地域や社会全体で取り組むべき課題であり、東京都が子育てのための環境整備、子育て家庭への経済的支援など、子育て支援策を充実することが求められている。

よって、足立区議会は東京都に対し、次の事項を実現するよう強く求めるものである。

#### 記

- 1 乳幼児医療費助成の所得制限を撤廃するとともに、対象を小学生以上に拡大を図ること。
- 2 妊産婦健診に対する公的助成の拡大及び出産育児一時金の増額を図ること。
- 3 不妊治療に対しての公的支援を図ること。

(東京都知事あて)  
(以上4件、12月16日議決)



## 平成17年中に当区に視察来訪した全国の議会一覧

当区の先進的な事業、施設の運営について、他議会から調査研究のため延べ71議会が視察に訪れました。視察事項等は下表のとおりです。

視察日	議会名	視察事項・施設	視察日	議会名	視察事項・施設
1月14日	長野市議会(長野)	男女共同参画事業について	11日	大分市議会(大分)	コミュニティ施設活用等による商店街活性化について
20日	松江市議会(鳥根)	子育てホームサポート事業について	13日	稲城市議会(東京)	地域運営学校(五反野小学校)について
26日	江戸川区議会(東京)	密集市街地の整備について	15日	北九州市議会(福岡)	子育てホームサポート事業について
27日	岡崎市議会(愛知)	人材ビジネスを活用した雇用創出特区について			こども家庭支援センター「風の子」について
	藤井寺市議会(大阪)	商店街振興プランについて	20日	中津川市議会(岐阜)	幼保一元化施設「おおやた幼保園」について
		東和銀座商店街の取り組みについて	28日	徳島市議会(徳島)	学校給食の民間委託について
2月1日	三条市議会(新潟)	地域運営学校(五反野小学校)について	29日	枚方市議会(大阪)	地域運営学校(五反野小学校)について
2日	柏原市議会(大阪)	開かれた学校づくりについて	8月3日	会津若松市議会(福島)	包括予算制度について
	加須市議会(埼玉)	教育改革全般と地域運営学校(五反野小学校)について			文化産業・芸術新都心構想・シアター1010について
3日	神戸市議会(兵庫)	包括予算制度について	8日	芦屋市議会(兵庫)	学校運営協議会制度について
7日	福岡市議会(福岡)	子育てホームサポート事業について	11日	西宮市議会(三重)	市場化テストについて
14日	泉佐野市議会(大阪)	子育てホームサポート事業について	17日	新座市議会(埼玉)	学校教育の運営に関わる地域運営協議会について
		こども家庭支援センター「風の子」について			二対二対策について
15日	兵庫県議会(兵庫)	地域運営学校(五反野小学校)について	25日	新居浜市議会(愛媛)	あだちヤングジョブセンターについて
	袋井市議会(静岡)	こども家庭支援センターについて	9月21日	板橋区議会(東京)	中島根小学校「緑のカーテン」について
16日	上田市議会(長野)	地域運営学校(五反野小学校)について	10月5日	大井町議会(静岡)	幼保一元化施設「おおやた幼保園」について
17日	佐賀市議会(佐賀)	総合型地域スポーツクラブについて	12日	山ノ内町議会(長野)	学力向上施策について
3月29日	倉敷市議会(岡山)	大型ビジョンの設置及び運営について			地域運営学校(五反野小学校)について
		受動喫煙対策事業について	19日	徳島県議会(徳島)	幼保一元化施設「おおやた幼保園」について
	大竹市議会(広島)	幼保一元化施設「おおやた幼保園」について		三原広域市町村圏事務組合(広島)	行政サービスにおけるコンビニ展開について
30日	和歌山市議会(和歌山)	災害対策の取り組みについて	24日	八王子市議会(東京)	地域運営学校(五反野小学校)について
		コミュニティバスについて	25日	北区議会(東京)	(仮称)協働化テスト推進戦略について
31日	大分市議会(大分)	教育改革について	31日	大野城市議会(福岡)	足立区自治基本条例について
		地域運営学校(五反野小学校)について	11月1日	青森市議会(青森)	足立清掃工場について
4月8日	四日市市議会(三重)	行政改革大綱に基づく行政のスリム化について	7日	江戸川区議会(東京)	幼保一元化施設「おおやた幼保園」について
9日	八幡市議会(京都)	NPO活動支援センターについて	9日	福津市議会(福岡)	教育改革の取り組みの経過概要について
19日	武生市議会(福井)	幼保一元化施設「おおやた幼保園」について			小・中一貫教育について
		地域運営学校(五反野小学校)について			地域運営学校(五反野小学校)について
20日	四日市市議会(三重)	地域運営学校(五反野小学校)について			包括予算制度について
21日	倉吉市議会(鳥取)	地域運営学校(五反野小学校)について	11日	丹波市議会(兵庫)	幼保一元化施設「おおやた幼保園」について
5月9日	米子市議会(鳥取)	封筒広告について	16日	稲城市議会(東京)	小・中一貫教育について
10日	北区議会(東京)	五反野小学校(コミュニティスクール、学校運営協議会について)		玉野市議会(岡山)	幼保一元化施設「おおやた幼保園」について
12日	練馬区議会(東京)	住区センターの施設運営管理について	17日	滝川市議会(北海道)	地域運営学校(五反野小学校)について
13日	日南市議会(宮崎)	こども家庭支援センター「風の子」の事業内容について			学校選択制度について
19日	長野市議会(長野)	幼保一元化施設「おおやた幼保園」について	18日	鳩ヶ谷市議会(埼玉)	包括予算制度について
23日	日進市議会(愛知)	地域運営学校(五反野小学校)について	21日	東かがわ市議会(香川)	幼保一元化施設「おおやた幼保園」について
24日	苫小牧市議会(北海道)	子育てホームサポート事業の概要について	28日	長岡市議会(新潟)	小・中一貫教育について
26日	千葉市議会(千葉)	コミュニティバスについて			学校選択制度について
27日	益田市議会(鳥根)	地域運営学校(五反野小学校)について			行財政改革の取り組みについて
6月1日	岸和田市議会(大阪)	学校給食の民間委託について	29日	福山市議会(広島)	東和銀座商店街の取り組みについて
29日	高崎市議会(群馬)	幼保一元化施設「おおやた幼保園」について	12月15日	品川区議会(東京)	幼保一元化施設「おおやた幼保園」について
		小・中一貫教育について	20日	中野区議会(東京)	財政状況と今後の改革見通しについて
7月7日	函館市議会(北海道)	学習支援教室(発達障害児)について	22日	岡崎市議会(愛知)	区立図書館の運営について